

Arbres urbains

POUR L'AVENIR



LORENZ VON EHREN
DIE BAUMSCHULE. SEIT 1865



Végétaux ligneux – adaptés au changement climatique Biodiversité, cultivée en pépinière

Le changement climatique est déjà une réalité. Les observations mondiales permettent de conclure que les périodes sèches prolongées, les fortes pluies, les orages violents, les vagues de chaleur, les tempêtes et la grêle ainsi que la pression parasitaire vont augmenter à l'avenir. En Allemagne, par exemple, on prévoit jusqu'à 30 % de précipitations en moins au niveau régional pendant la période de végétation.

Les arbres d'alignement présentés ici, des espèces d'arbres urbains largement «tolérantes au climat», peuvent vraisemblablement mieux s'adapter au changement climatique que les espèces d'arbres urbains principalement utilisées jusqu'à présent. La liste «GALK» des arbres d'alignement, la matrice des espèces climatiques pour les arbres urbains, le projet de recherche «Stadtgrün 2021» (Ville Verte 2021) et plus de 150 ans d'expérience en pépinière servent de base.

Le «GALK» (ou «Deutsche Gartenamtsleiterkonferenz» / conférence allemande des chefs de service des jardins) est une association d'administrations municipales chargées des espaces verts qui soutient le «Deutscher Städtetag» (l'association allemande des villes) dans ses tâches par le biais de la commission d'experts sur les espaces verts urbains. Dès la fin des années 1970, le groupe de travail sur les arbres urbains a lancé les essais d'arbres d'alignement «GALK» en Allemagne. Ils ont pour but de fournir des déclarations fondées sur l'adéquation de certaines espèces et variétés d'arbres pour une utilisation comme arbres d'alignement. Le premier test d'arbres d'alignement a été lancé en 1994 et s'est poursuivi depuis avec de nouvelles espèces et variétés.

Vous trouverez de plus amples informations et des listes d'arbres d'alignement appropriés à l'adresse suivante:
www.galk.de



Matrice des espèces climatiques

		Tolérance au froid			
		.1	.2	.3	.4
Tolérance à la sécheresse	1.	1.1	1.2	1.3	1.4
	2.	2.1	2.2	2.3	2.4
	3.	3.1	3.2	3.3	3.4
	4.	4.1	4.2	4.3	4.4

Signification des couleurs

- = très bien adapté
- = bien adapté
- = adapté, mais partiellement problématique
- = partiellement adapté
- = inadapté



= nourriture pour insectes /
plante nutritive pour abeilles

Gradations dans la matrice des espèces climatiques d'arbres urbains («KLAM-Stadt») avec 16 notations selon la tolérance à la sécheresse et la résistance au froid; la classification de 250 plantes ligneuses a été réalisée sur la base de publications fiables existantes par Roloff et al. et résumée en 2009 dans la publication spéciale «Gehölze im Klimawandel» (Les plantes ligneuses dans le changement climatique) du «Bund deutscher Baumschulen» (association des pépiniéristes allemands).

Des arbres d'alignement de la plus haute qualité

Les arbres d'alignement provenant de la pépinière Lorenz von Ehren sont bien équipés pour l'avenir. Nous vous invitons cordialement à visiter nos «arbres de l'avenir» présentés ici – n'hésitez pas à nous contacter.

Nous serons également prêts à vous fournir des informations supplémentaires sur la disponibilité actuelle des espèces et variétés mentionnées.



Conseils d'experts

Dimensions + poids de la motte: Nous vous prions de nous contacter à l'avance pour ces informations importantes ! La motte détermine la taille du trou de plantation ainsi que le choix des machines appropriées.

Temps de plantation: Air Pot®/Conteneur toute l'année. Plantes cultivées en pleine terre pendant la période de dormance de mi-octobre à mi-mai (selon la météo) ou préparées par la pépinière. En cas de plantation en été, assurez-vous d'un entretien régulier.

Air Pot® ou conteneur?

Nous recommandons les arbres issus de la culture Air Pot®. Aucune racine en anneau ne se forme là-dedans.

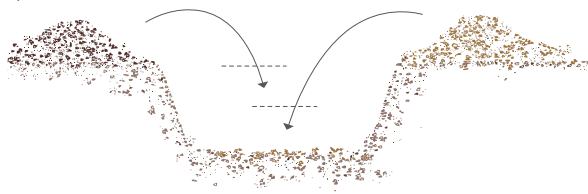
Transport: Les dispositifs auxiliaires (comme p.e. l'araignée de manutention ou l'appareil de prise de sécurité) peuvent être commandés chez nous.

Déchargement sur le chantier: Les arbres avec des mottes ne peuvent être soulevés par la motte qu'à l'aide d'une ceinture ou d'une araignée.



Trou de plantation: Le trou de plantation doit être 1,5 fois la taille de la motte/du conteneur. Desserrez le trou, évitez l'engorgement.

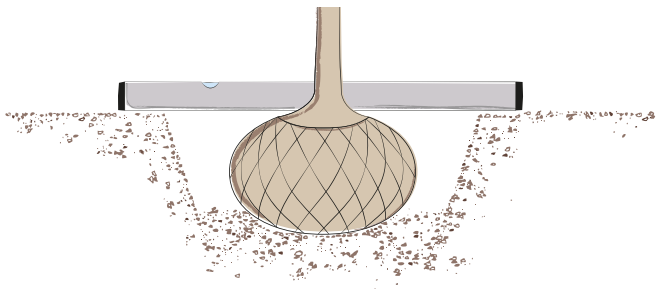
Sol + substrat: Lorsque l'on creuse le trou, il convient de stocker les couches de terre supérieure et profonde séparément pour pouvoir les remettre en place dans le même ordre une fois l'arbre posé dans le trou. Dans les sols pauvres, veuillez enrichir (ou remplir complètement) le trou avec du substrat.



Sur les routes publiques, les recommandations «FLL» s'appliquent («Forschungsgesellschaft Landschaftsentwicklung Landschaftsbau» {Association de recherche pour le développement du paysage}; «Plantation d'arbres, partie 1+2»). Le trou de plantation doit avoir une taille d'au moins 12 m³, de préférence plus grande.

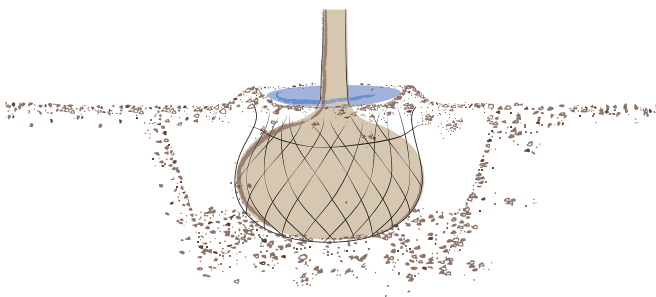
Taille suite à la plantation: Avant la plantation, il convient de pratiquer une taille d'éclaircissement. Placez ensuite la plante ligneuse dans le trou de plantation.

Plantation: Le bord supérieur de la motte doit être au même niveau que le trou de plantation. Veillez à planter plus haut au début, car le sol desserré se tassera lentement après la plantation.



Ancrage: Installez des piquets de plantation ou prévoyez un autre système d'ancrage pour l'arbre.

Cuvette d'arrosage: Aménagez une cuvette d'arrosage après la plantation. Ne pas utiliser de paillis d'écorce.



Arrosage: 50-150 l par arbre (= 5-15 seaux à 10 l); besoin en eau pour les soins après la plantation: voir tableau page suivante. Veillez assurer un arrosage suffisant (fertilisez si nécessaire), également dans les premières années après la plantation!

La valeur pH du sol

... est très important pour la croissance saine des arbres. Souvent, les substrats et les sols ont une valeur pH trop élevée lorsque la plupart des plantes ligneuses préfèrent les sols légèrement acides, avec des valeurs pH entre 5,5 et 6,5. Exigences des différentes espèces d'arbres: voir le catalogue Lorenz von Ehren.

Soins après la plantation



Arrosage

Arrosez régulièrement les plantes ligneuses fraîchement plantées pendant la période de croissance (règle générale: tous les 10 à 14 jours). En cas de périodes sèches prolongées (plus de 10 jours), un arrosage supplémentaire est nécessaire.

Les quantités d'eau recommandées dépendent du type de sol et de la taille des arbres.

Taille de l'arbre

circonf. 16-18, 18-20 cm

circonf. 20-25 cm

circonf. 25-30, 30-40, 40-50 cm

Sol sablonneux

80 l

100 l

200 l

Sol limoneux

120 l

150 l

300 l

(Source: modifiée d'après DIN 18916 et „Richtig pflanzen – so klappt's“, Landwirtschaftskammer Schleswig-Holstein, 2019)

Sur les pentes, installez des anneaux d'arrosage ou des sacs d'irrigation.

Domages dus au gel et à la sécheresse

Arbres à feuillage persistant évaporent l'eau en hiver, ils préfèrent donc les sites humides protégés des vents d'est. Recommandation des experts: Arrosez les plantes à feuilles persistantes même en hiver si le sol est ouvert, c'est-à-dire sans gel/neige.

Protection des tiges

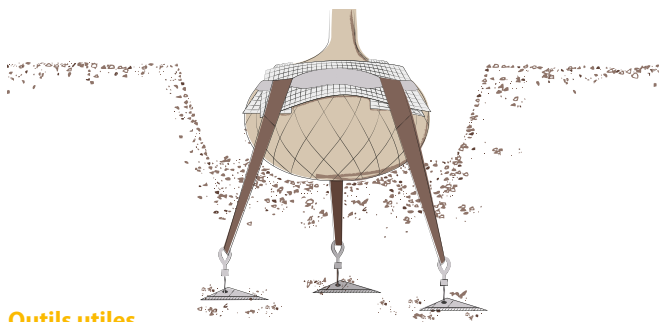
Pour éviter des fissures, les tapis de roseaux ou la peinture de protection sont convenables (recommandé pour les espèces d'arbres à écorce lisse, p.e. hêtre, variétés d'érable, etc). La protection des tiges doit être renouvelée tous les 2 ans et assurée pendant 10 ans. Il doit s'étendre jusqu'au-dessous de la couronne.

Contrôles réguliers

- **Surface des trous de plantation** – desserrer et garder libre de mauvaises herbes (éviter la concurrence de l'eau)
- **Fertilisation** – si nécessaire, après analyse préalable du sol. Les engrais composés avec des composants minéraux et organiques sont idéaux. Le composant minéral agit immédiatement et les composants organiques ne sont libérés qu'au cours de la période de végétation. Cela évite de libérer inutilement de l'azote dans le sol.
- **Élimination des pousses de la tige**
- **Maladies et parasites** – contrôlez et traitez si nécessaire.
- **Ancrage** – contrôlez régulièrement afin d'empêcher une éventuelle croissance de l'ancrage.

Fixation de l'azote

Une grande quantité de matière organique dans le sol signifie qu'une grande quantité d'azote est également fixée par les micro-organismes pendant le processus de décomposition. Par conséquent, lors du paillage avec de l'écorce ou de la paille, il faut veiller à fournir des quantités suffisantes d'azote, sinon les arbres seront «affamés».



Outils utiles

Vous pouvez commander directement auprès de nous des protections de tiges, des cordes en coco, des revêtements de troncs, des ancrages sous le sol, des outils pour le déchargement des arbres ainsi que des préparations pour le traitement des blessures des arbres et des plantes ligneuses.

POUR PLUS D'INFORMATIONS SUR LE TRAITEMENT DES ARBRES SUR LE CHANTIER VOIR ...



Acer campestre – Erable champêtre



1.2



Origine: Europe centrale
Hauteur: 6 à 10 m; largeur: 4 à 8 m
Silhouette: petit arbre, couronne irrégulièrement large-ovale à ronde
Fleur: ombelles jaune-vert, avril/mai
Racine: racine de cœur
Variétés: 'Elegant', 'Elsrijk', 'Fastigiata'
Note: des variétés résistantes à l'oïdium sont disponibles

Acer monspessulanum – Erable de Montpellier



1.2

Origine: Europe centrale
Hauteur: 6 à 10 m; largeur: 4 à 8 m
Silhouette: petit arbre, couronne irrégulièrement large-ovale à ronde
Fleur: ombelles jaune-vert, avril/mai
Racine: racine de cœur
Note: très sain, aime la chaleur, vérifier la disponibilité à temps

Acer platanoides – Erable plane

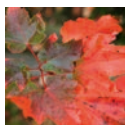


1.3



Origine: Europe centrale
Hauteur: 20 à 25 m; largeur: 8 à 12 m
Silhouette: grand arbre à couronne ronde, branches ascendantes
Fleur: ombelles jaune citron, avril
Racine: racine de cœur peu profonde
Variétés: 'Cleveland', 'Columnare', 'Deborah', 'Royal Red'
Note: utiliser les variétés, ne pas tailler au printemps

Acer rubrum – Erable rouge



1.2



Origine: est de l'Amérique du Nord
Hauteur: 10 à 15 m; largeur: 4 à 7 m
Silhouette: arbre de taille moyenne, couronne large conique à ronde
Fleur: grappes de fleurs rouge vif, mars-avril
Racine: racine peu profonde
Variétés: 'Red Sunset', 'October Glory'

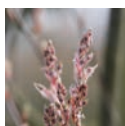
Alnus spaethii – Aulne



2.1

Origine: élevage (A. japonica x A. subcordata)
Hauteur: 12 à 15 m; largeur: 6 à 8 m
Silhouette: arbre de taille moyenne, large couronne conique
Fleur: chatons jaune rougeâtre, (fév.) mars
Racine: racine peu profonde
Note: très robuste et tolère la chaleur, belles couleurs d'automne

Amelanchier lamarckii – Amélanhier



n.p.



Origine: Amérique du Nord, naturalisé
Hauteur: 5 à 8 m; largeur: 3 à 5 m
Silhouette: petit arbre, couronne large ou en forme d'entonnoir
Fleur: grappes de fleurs blanches, fin avril
Racine: racine peu profonde
Note: tolère la sécheresse, très résistant au gel, couleurs d'automne à partir du jaune à orange

Betula utilis – Bouleau de l'Himalaya



4.3



Synonyme: *Betula jacquemontii*
Origine: Népal, nord de l'Inde, ouest de la Chine
Hauteur: 10 à 15 m; largeur: 6 à 10 m
Silhouette: arbre de taille moyenne, couronne largement conique à semi-circulaire
Fleur: chatons jaunes avant la pousse des feuilles, avril
Racine: racine peu profonde
Note: a fait ses preuves lors des étés secs

Carpinus betulus – Charme commun



2.1

Origine: Europe centrale
Hauteur: 5 à 15 m; largeur: 4 à 8 m
Silhouette: arbre de taille moyenne, couronne généralement ovoïde, variétés très variables
Fleur: discrète, mai
Racine: cœur très intensif
Variétés: 'Fastigiata', 'Frans Fontaine', 'Lukas'
Note: capacité de régénération élevée

Catalpa bignonioides – Catalpa commun

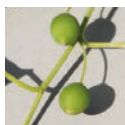
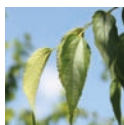


3.3



Origine: sud-est de l'Amérique du Nord
Hauteur: 8 à 12 m; largeur: 4 à 8 m
Silhouette: arbre de taille moyenne, couronne irrégulière et largement arrondie
Fleur: grandes panicules blanches, juin
Racine: système racinaire de cœur, sensible aux blessures mécaniques
Note: arbre tolérant à la chaleur et nourrissant pour les insectes

Celtis australis – Micocoulier



1.3

Origine: Europe du Sud, Afrique du Nord, Asie occidentale
Hauteur: 15 à 20 m; largeur: 10 à 12 m
Silhouette: grand arbre, couronne ronde en forme de parapluie à l'âge adulte
Fleur: discrète, mai
Racine: profondément enracinée
Note: très résistant aux radiations et à la chaleur, considéré comme une alternative au platane

Cornus mas – Cornouiller mâle



1.1



Origine: Europe centrale
Hauteur: 3 à 6 m; largeur: 3 à 6 m
Silhouette: petit arbre, couronne semi-circulaire, branches horizontales
Fleur: ombelles jaunes, (fév.) mars-avril
Racine: cœur très intensif
Note: très sain et tolérant à la chaleur, extrêmement résistant au gel

Corylus colurna – Noisetier de Byzance



2.2



Origine: Europe du Sud-Est
Hauteur: 12 à 15 m; largeur: 6 à 8 m
Silhouette: arbre de taille moyenne, couronne largement conique à ronde
Fleur: chatons jaunes, mars-avril
Racine: racine de cœur
Remarque: arrosez au cours des premières années, plus tard très résistant à la sécheresse

Crataegus crus-galli – Aubépine ergot-de-coq



3.1



Synonyme: *C. prunifolia* 'Splendens'
Origine: Amérique du Nord
Hauteur: 8 à 12 m; largeur: 3 à 10 m
Silhouette: petit arbre, couronne large, aplatie et compacte
Fleur: blanc, mai
Racine: profondément enracinée, peu de branches
Note: le numéro un des *Crataegus*, tolérant à la chaleur et résistant au gel

Crataegus lavallei 'Carrierei' – Aubépine à fleur blanche



1.1



Origine: hybride, vers 1870, France
Hauteur: 5 à 8 m; largeur: 3 à 5 m
Silhouette: petit arbre, couronne irrégulièrement large ou en forme de parapluie
Fleur: grandes ombelles blanches, mai/juin
Racine: profondément enracinée
Note: tolère la taille

Crataegus prunifolia – Aubépine de prunier

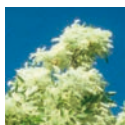


n.p.



Synonyme: *C. persimilis*
Origine: probablement l'est de l'Amérique du Nord
Hauteur: 6 à 7 m; largeur: 6 à 7 m
Silhouette: petit arbre, densément ramifié, branches bien droites
Fleur: ombelles blanches, richement fleuri, mai/juin
Racine: enracinement profond
Note: tolère la taille, arbuste protégeant les oiseaux

Fraxinus ornus – Frêne à fleurs, Frêne à manne



1.4



Origine: Europe du Sud, Asie occidentale
Hauteur: 6 à 8 m; largeur: 4 à 6 m
Silhouette: petit arbre, couronne ronde, puis en forme d'entonnoir
Fleur: plumes blanc crème, mai
Racine: profonde, enracinée dans le cœur, d'une grande portée
Variétés: 'Louisa Lady', 'Mecsek'
Note: tolère la chaleur extrême, tolérant à la sécheresse

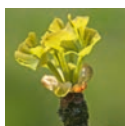
Fraxinus pennsylvanica 'Summit' – Frêne rouge



2.1

Origine: Amérique du Nord orientale et centrale
Hauteur: 15 à 18 m; largeur: 6 à 8 m
Silhouette: arbre de taille moyenne, couronne initialement ovale, puis ronde et fermée
Fleur: jaune-vert, peu visible, avril/mai
Racine: racine de cœur peu profonde
Note: très apprécié comme arbre de rue en Amérique du Nord

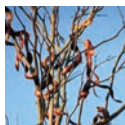
Ginkgo biloba – Arbre aux 40 écus



1.2

Origine: Chine
Hauteur: 15 à 25 m; largeur: 10 à 15 m
Silhouette: grand arbre, largement conique, plus tard presque rond
Fleur: discrète, mai
Racine: cordée
Variété: 'Fastigiata Blagon'
Note: tolère la sécheresse, robuste

Gleditsia triacanthos – Févier d'Amérique

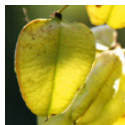


1.2



Origine: est de l'Amérique du Nord
Hauteur: 12 à 15 m; largeur: 7 à 10 m
Silhouette: arbre de taille moyenne, couronne conique, puis ovoïde large
Fleur: panicules blanc verdâtre, juin-juillet
Racines: plates à profondes, à grande portée, sans stolons
Variétés: 'inermis', 'Skyline', 'Sunburst'
Note: tolère la sécheresse sévère

Koelreuteria paniculata – Savonnier

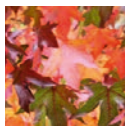


1.3



Origine: Asie de l'Est
Hauteur: 6 à 8 m; largeur: 4 à 6 m
Silhouette: petit arbre, couronne large et ronde, plus tard en forme de parapluie
Fleur: bien visible, panicules jaunes, août
Racine: enracinement superficiel, peu de branches
Note: tolère la chaleur, convient aux sites abrités

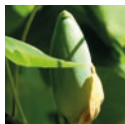
Liquidambar styraciflua – Copalme d'Amérique



2.3

Origine: sud-est de l'Amérique du Nord
Hauteur: 12 à 15 m; largeur: 4 à 8 m
Silhouette: arbre de taille moyenne, couronne conique étroite, puis ovoïde
Fleur: peu visible, verdâtre, mai
Racine: enracinée dans le cœur, d'une grande portée
Variété: 'Worplesdon'
Note: coloration d'automne fantastique

Liriodendron tulipifera – Tulipier



3.2

Origine: est de l'Amérique du Nord
Hauteur: 25 à 35 m; largeur: 12 à 20 m
Silhouette: grand arbre, couronne large-ovale à ronde étalée
Fleur: pétales en forme de tulipe, d'un vert jaune à l'orange frappant
Racine: racine de cœur peu profonde, pas de compactage du sol
Note: plantation de printemps recommandée

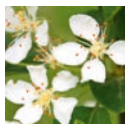
Magnolia kobus – Magnolia de Kobe



3.2

Origine: Japon
Hauteur: 8 à 10 m; largeur: 4 à 6 m
Silhouette: petit arbre, couronne conique à ronde
Fleur: bien visible, étoiles de fleurs blanches, avril
Racine: racine peu profonde
Note: robuste et sain, un arbre d'avenue en bonne santé, protection du tronc recommandée

Malus Hybrides – Pommiers d'ornement

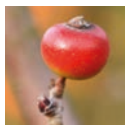


n.p.



Origine: Europe, cultivars américains
Hauteur: 5 à 8 m; largeur: 4 à 5 m
Silhouette: petit arbre, couronne ovoïde, branches surplombantes
Fleur: bien visible, blanche, rose ou rouge, mai
Racine: cordée, coulants possibles si la racine est blessée
Variétés: 'Evereste', 'Red Sentinel'
Note: de nouvelles variétés très saines sur le marché

Malus tschonoskii – Pommier-colonne

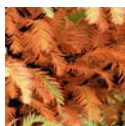


2.1



Origine: Japon
Hauteur: 8 à 12 m; largeur: 2 à 4 m
Silhouette: petit arbre, couronne ovoïde, branches droites
Fleur: frappante, blanche, mai, parfumée
Racine: enracinée à cœur, robuste
Note: couleurs orange d'automne, fruits

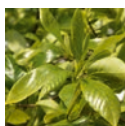
Metasequoia glyptostroboides – Sapin d'eau



3.1

Origine: Chine
Hauteur: 20 à 30 m; largeur: 6 à 8 m
Silhouette: grand arbre, couronne strictement conique
Fleur: discrète, mai
Racine: enracinement superficiel, grande portée
Note: très sain, bon sur les sites humides

Nyssa sylvatica – Tupélo

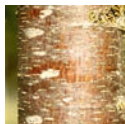


2.2



Origine: est de l'Amérique du Nord
Hauteur: 15 à 20 m; largeur: 8 à 12 m
Silhouette: arbre de taille moyenne, couronne conique, aplatie avec l'âge
Fleur: discrète, vert pâle, mai
Racine: enracinement profond
Note: coloration unique en automne

Ostrya carpinifolia – Charme houblon



1.1

Origine: Europe du Sud, Asie occidentale
Hauteur: 10 à 15 m; largeur: 8 à 12 m
Silhouette: arbre de taille moyenne, couronne conique à ovoïde
Fleur: chatons vert-jaune, fin mars-mai
Racine: racine de cœur
Note: très tolérant à la chaleur

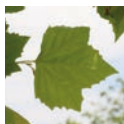
Parrotia persica – Parrotie de perse



2.2

Origine: Perse du Nord
Hauteur: 5 à 7 m; largeur: 5 à 10 m
Silhouette: petit arbre, couronne ovale à semi-circulaire, compacte
Fleur: rouge-orange, février-mars (avril)
Racine: racine peu profonde
Variété: 'Vanessa'
Note: très sain, sols secs à humides

Platanus hispanica – Platane



1.3



Synonyme: Platanus acerifolia
Origine: Europe du Sud-Est, Turquie
Hauteur: 25 à 30 m; largeur: 15 à 25 m
Silhouette: grand arbre, initialement largement conique, puis avec une couronne ronde et étalée
Fleur: discrète
Racine: racine de cœur, robuste
Note: tolérant à la taille et à la transplantation

Pinus sylvestris – Pin sylvestre

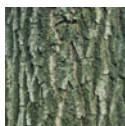


1.1



Origine: Europe
Hauteur: 10 à 30 m; largeur: 5 à 10 m
Silhouette: grand arbre, couronne initialement conique, puis en forme de parapluie
Fleur: jaune clair, mai
Racine: tolérante à l'enracinement profond, à l'enracinement superficiel sur les sols humides/lourds
Variétés: 'Glauca', 'Norske'
Note: adaptable, tolère la chaleur

Quercus cerris – Chêne chevelu



1.2

Origine: Europe du Sud, Asie Mineure
Hauteur: 20 à 25 m; largeur: 8 à 15 m
Silhouette: grand arbre, couronne conique à arqué
Fleur: discrète, avril-mai
Racine: enracinée profondément, non sensible
Note: résistant au gel, tolère la sécheresse

Quercus frainetto – Chêne de Hongrie



1.2

Origine: Europe du Sud et du Sud-Est
Hauteur: 20 à 30 m; largeur: 10 à 15 m
Silhouette: grand arbre, couronne large et ronde, branches horizontales
Fleur: chatons jaune-verdâtre, mai
Racine: enracinée profondément, non sensible
Note: éviter les sols lourds

Quercus palustris – Chêne des marais



2.2

Origine: est de l'Amérique du Nord
Hauteur: 15 à 20 m; largeur: 10 à 15 m
Silhouette: arbre de taille moyenne, couronne conique à faiblement irrégulière
Fleur: discrète, mai
Racine: enracinement profond
Note: aime la chaleur, résistant au gel

Quercus rubra – Chêne rouge d'Amérique



2.2

Origine: est de l'Amérique du Nord
Hauteur: 20 à 25 m; largeur: 10 à 15 m
Silhouette: grand arbre, couronne large à ronde, à peine surplombante
Fleur: discrète
Racine: enracinement superficiel, grande portée
Note: ne convient pas aux sols dont le pH est élevé

Robinia pseudoacacia – Robinier, Faux acacia



1.1



Origine: est de l'Amérique du Nord
Hauteur: 15 à 25 m; largeur: 7 à 12 m
Silhouette: grand arbre, couronne ovale à ronde
Fleur: bien visible, racèmes blancs, fin mai
Racine: racines profondes sur les sols meubles, racines peu profondes sur des sols compacts
Note: très tolérant à la chaleur, ne tolère pas les sols lourds

Sorbus aria 'Magnifica' – Alisier blanc



1.1



Origine: Europe
Hauteur: 6 à 12 m; largeur: 4 à 8 m
Silhouette: petit arbre, couronne conique à ronde, lâche
Fleur: ombelles blanches, mai
Racine: extrêmement profonde
Note: extrêmement tolérant à la chaleur

Sorbus intermedia 'Brouwers' – Alisier de Scandinavie



2.1



Origine: naturalisé
Hauteur: 8 à 10 m; largeur: 4 à 6 m
Silhouette: petit arbre, couronne conique
Fleur: ombelles blanches, mai
Racine: racine de cœur
Note: résistant au vent, substrats acides à fortement alcalins

Styphnolobium japonicum – Arbre à miel



1.2



Synonyme: Sophora japonica
Origine: Chine, Corée
Hauteur: 15 à 20 m; largeur: 12 à 15 m
Silhouette: arbre de taille moyenne, à couronne ronde, puis plutôt en forme de parapluie, lâche
Fleur: panicules blanc crème, août
Racine: enracinement profond
Variété: 'Regent'
Note: l'un des dix meilleurs végétaux résistant à la sécheresse

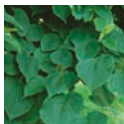
Taxodium distichum – Cyprès de Louisiane



n.p.

Origine: sud-est de l'Amérique du Nord
Hauteur: 20 à 25 m; largeur: 4 à 6 m
Silhouette: grand arbre, couronne aérée, conique à cylindrique
Fleur: discrète, avril
Racine: racine superficielle avec racines pivotantes, largement répandue
Note: très sain et robuste, préfère les sites humides

Tilia americana 'Nova' – Tilleul d'Amérique



3.1



Synonyme: *Tilia flaccida* 'Nova'
Origine: est de l'Amérique du Nord
Hauteur: 17 à 20 m; largeur: 12 à 20 m
Silhouette: arbre de taille moyenne, couronne irrégulièrement large
Fleur: jaune clair, grandes fleurs simples en ombelles, fin juillet, parfumée
Racine: enracinée dans le cœur, d'une grande portée
Note: très grandes feuilles, chute tardive des feuilles fin octobre

Tilia cordata – Tilleul des bois, Tilleul à petites feuilles



2.1



Origine: Europe centrale
Taille: 15 à 25 m; largeur: 10 à 15 m
Silhouette: grand arbre, couronne conique compacte, taille variable selon le cultivar
Fleur: ombelles jaunes, juillet, parfumée
Racine: racine de cœur intensive
Variétés: 'Greenspire', 'Rancho', 'Roelvo'
Note: bonne tolérance à la taille

Tilia europaea 'Pallida' – Tilleul commun



3.1



Origine: Europe centrale
Hauteur: 30 à 40 m; largeur: 10 à 15 m
Silhouette: grand arbre, couronne conique, branches droites
Fleur: ombelles jaunes, juin, parfumée
Racine: racine de cœur
Note: arbre très robuste

Tilia platyphyllos – Tilleul à grandes feuilles

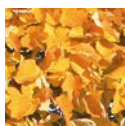


3.1



Origine: Europe centrale, diverses sélections
Hauteur: 25 à 30 m; largeur: 15 à 25 m
Silhouette: grand arbre, pyramidale étroite, couronne ovoïde plus tardive
Fleur: ombelles jaunes, juin-juillet
Racine: enracinée à cœur ou en profondeur
Variété: 'Örebro'

Tilia tomentosa 'Brabant' – Tilleul argenté



1.2



Origine: Europe du Sud-Est
Hauteur: 20 à 25 m; largeur: 12 à 15 m
Silhouette: grand arbre, couronne conique à ovoïde, puis ronde
Fleur: ombelles blanc-jaune, fin juillet
Racine: enracinée profondément avec de fortes racines latérales
Note: très robuste et peu d'infestation de pucerons

Ulmus glabra 'Pendula' – Orme pleureur



4.1



Origine espèces sauvages: Europe, Turquie, Caucase

Hauteur: 3 à 5 m; largeur: 6 à 10 m

Silhouette: petit arbre pittoresque, branches horizontales, pousses plus tard surplombantes

Fleur: discrète, mars/avril

Racine: enracinée profondément quand elle est jeune, plus tard enracinée à cœur ou en profondeur

Ulmus-Hybrides – Orme de Hollande



4.1



Synonyme: Ulmus hollandica

Origine: Europe, diverses sélections

Hauteur: 12 à 18 m; largeur: 6 à 8 m

Silhouette: arbre de taille moyenne, couronne conique étroite à compacte

Fleur: en forme de grappes vert clair, mars-avril

Racine: racine de cœur profonde

Variétés: 'Columella', 'Lobel'

Note: robuste; les cultivars sont résistant aux fungus

Tolérance à la sécheresse

Les arbres ayant une forte résistance à la sécheresse se sont mieux adaptés dans leur développement aux phases de longue durée sans précipitations. **Toutefois, cela n'est vrai que lorsqu'ils sont bien enracinés dans le sol.** Les soins pendant la phase de croissance sont tout aussi importants pour ces arbres que pour toutes les autres plantes.

Des arbres urbains pour l'avenir

En plus de 150 ans d'expérience en pépinière, on accumule beaucoup de savoir-faire. Pour nous, c'est une incitation à poursuivre dans cette voie.

C'est pourquoi nous soutenons des projets scientifiques et de recherche depuis de nombreuses années.

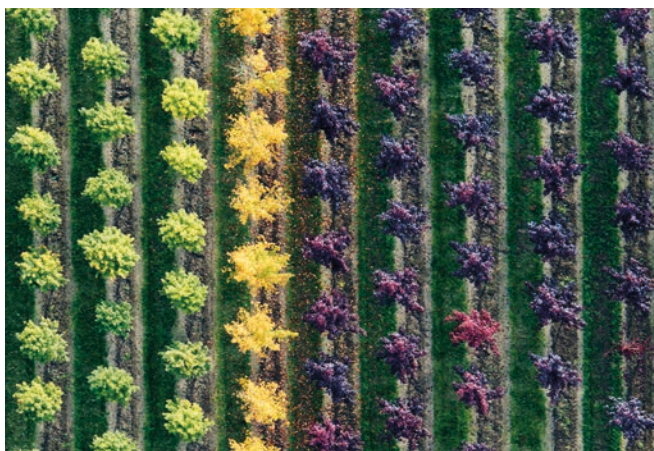
Nos priorités actuelles: les plantes ligneuses de l'avenir. Nous pouvons donc vous proposer en toute bonne conscience des arbres qui résistent à la chaleur, au gel et aux fluctuations climatiques.



Tout nouveau dans notre pépinière: notre «bosquet des arbres de l'avenir». C'est ici que nous avons planté les arbres du futur. Nous les laissons grandir avec suffisamment d'espace libre. Ils ne sont pas transplantés ou formés tous les quatre ans (comme les autres arbres en pépinière), ce qui permet de se faire une idée réaliste de l'habit des arbres. Si vous souhaitez en savoir plus ou visiter le «bosquet des arbres climatiques»: Nous serons heureux de partager nos connaissances avec vous!

Qualité supérieure dès l'origine

À long terme, il est payant de ne pas faire de concessions en matière de qualité. Nous sommes l'une des premières «Pépinières de marque certifiées» en Allemagne et cultivons nos plantes selon les normes de production les plus élevées.



Nous respectons les spécifications du «FLL» (voir page 4) et du «BdB» (voir page 3). La pépinière Lorenz von Ehren a été certifiée pour cela par le «ZgG» («Zertifizierungsgemeinschaft gebietseigener Gehölze»/Association de certification des plantes ligneuses indigènes) avec les meilleures notes. En outre, notre entreprise a été récompensée pour sa production durable par le programme environnemental «Ökoprofit» (bénéfice environnemental).

Nous sommes heureux de pouvoir vous fournir, avec nos plantes ligneuses, des produits de la meilleure qualité qui sont les plus écologiques au monde.



De l'Allemagne au monde entier



Chaque année, plus de 1,5 millions de plantes sont livrées de notre pépinière à leur nouvelle destination. Que ce soit en Allemagne ou dans d'autres pays européens, nous livrons à temps directement sur le chantier.

Quel que soit le délai que vous vous êtes fixé, vous pouvez compter sur nous.



Faites-nous confiance



Le point fort de notre entreprise repose sur une tradition familiale qui remonte à plus de 150 ans. Fondée en 1865 par Johannes von Ehren, la pépinière est depuis lors une entreprise familiale.

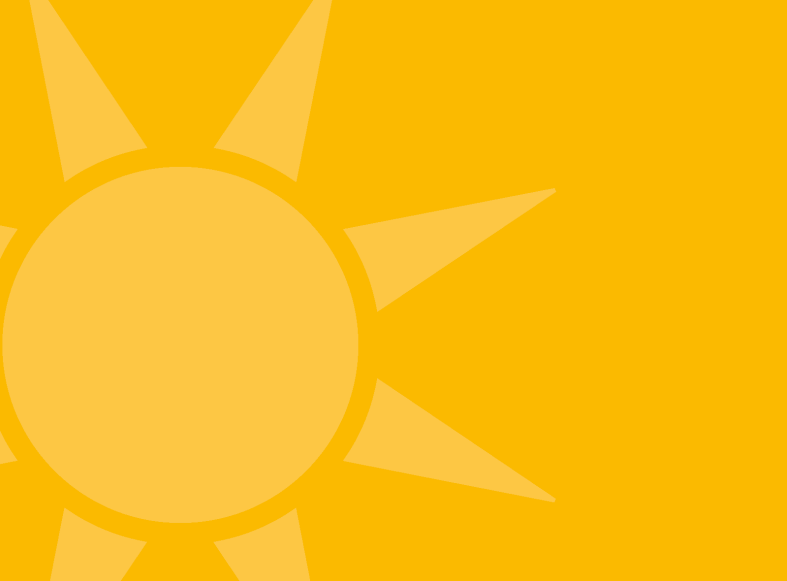
La cinquième génération est maintenant aux commandes, avec Bernhard von Ehren comme associé gérant, soutenue par le deuxième directeur général de l'entreprise, Konrad Parloh.

Lorenz von Ehren est un des leaders européens en matière de production arboricole, tant au niveau national qu'international.

Les arbres sont notre passion!

Note

Pour plus d'informations sur les arbres mentionnés ici, n'hésitez pas à nous contacter à tout moment!



LORENZ VON EHREN
DIE BAUMSCHULE. SEIT 1865

Pépinière Lorenz von Ehren GmbH & Co. KG
Maldfeldstraße 4 | 21077 Hamburg | Allemagne
+49 (0) 40 761 08-0 | LvE@LvE.de
www.LvE.de